



# Technicom

## Cahier des **Charges**



# Fichiers PDF ACROBAT

| De préférence, nous envoyer un fichier PDF/x.

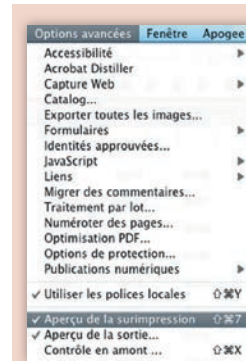
## Veillez à ce que :

- | Toutes les polices soient téléchargées ou pour éviter les conflits vectorisez-les en faisant une copie de votre fichier original.
- | Le texte noir soit en surimpression.
- | Le texte blanc soit en défonce.
- | Ne pas oublier d'inclure les pages blanches afin d'obtenir le nombre exact de pages de la brochure.
- | Les fonds perdus soient de 5 mm tout autour de la page.
- | Le document soit centré dans la page avec des traits de coupe.

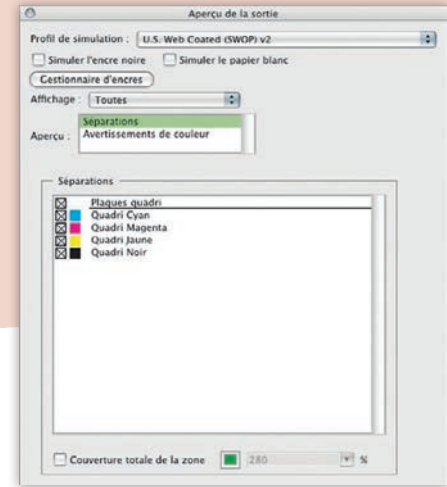


| Le PDF soit généré page à page (et non en vis-à-vis) et soit au bon format.

| Assurez-vous que les images soient en haute définition sur votre fichier original (minimum 300 dpi pour une image, 1200 dpi pour un trait).



Dans Acrobat Pro, vérifiez que la surimpression soit toujours activée, ainsi que "l'aperçu de la sortie" afin de pouvoir vérifier votre nombre de couleur et la surimpression d'une forme de découpe (s'il y en a une) déclarée en couleur d'accompagnement.



| Vérifiez que vos noms de fichiers ne contiennent pas de caractères spéciaux ni de lettres accentuées.

| Vous pouvez nous transférer votre fichier par mail, si ce dernier n'est pas trop lourd, en revanche s'il dépasse les 4 Mo vous pouvez le déposer sur notre site FTP.

**ftp://ftp.typoform.fr**

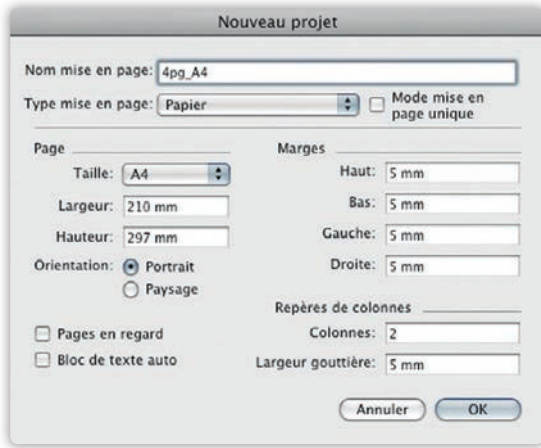
**Utilisateur : guest (minuscule)**

**Mot de passe : user (minuscule)**

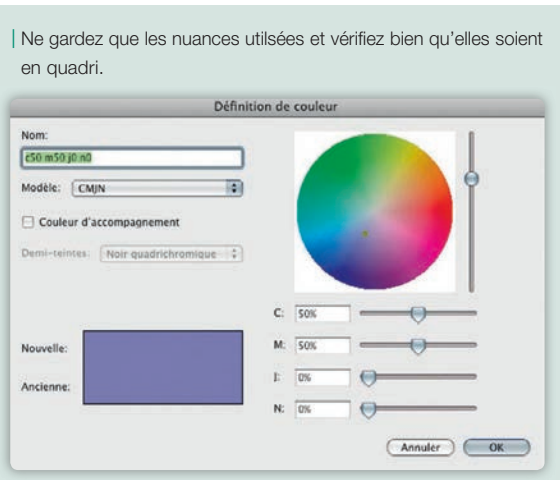


# Fichiers QUARK X-PRESS

| Créez un document en page simple au format fini et non imposé (pas un A3 pour deux A4) avec le nombre exact de pages au total de votre brochure.



| Vérifiez que toutes vos images photoshop soient bien déclarées en quadri, que le taux d'agrandissement soit de 150 % maxi et 50 % mini et qu'elles soient bien en haute définition (300 dpi minimum pour une quadri - 1200 dpi pour un trait)

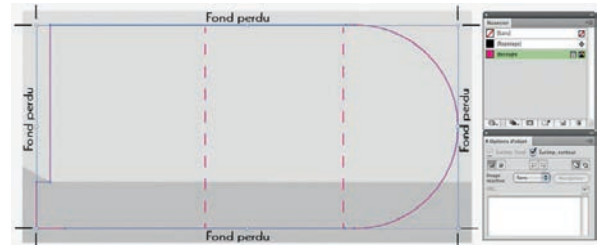


| Si le document utilise des tons directs, respectez la norme "Pantone®" et les mettre en couleur d'accompagnement sans les renommer.

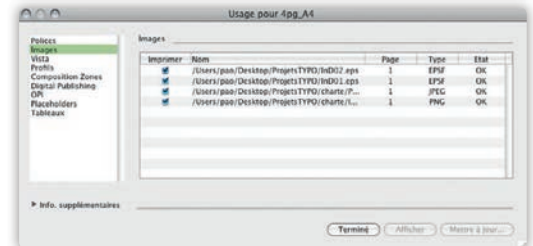
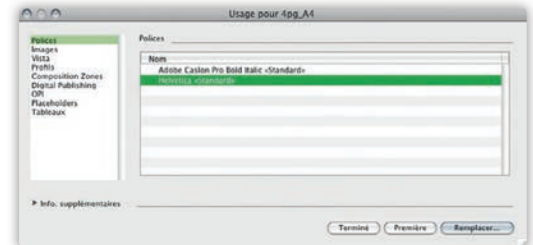
| Les textes noirs doivent être déclarés au noir seul à 100 % et non en composition quadri.

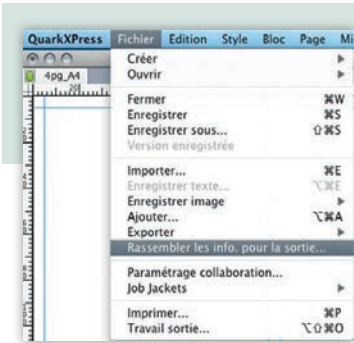
| Les textes noirs doivent être en surimpression et les textes blancs déclarés en défoncé.

| Pour les formes de découpe, les déclarer en couleur d'accompagnement et gérer la surimpression. Vous pouvez les créer sur un calque différent de celui de la compo, mais dans tous les cas elles doivent être représentées à plat sur leur format total (rabat de pied + rabat de côté + patte de collage inclus).



| À l'aide de la fenêtre "utilitaires" > "usages", vérifiez qu'il ne manque aucune police (écran et imprimante), ni import.



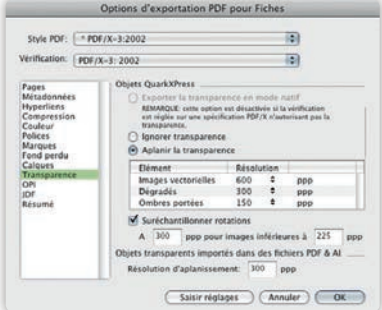
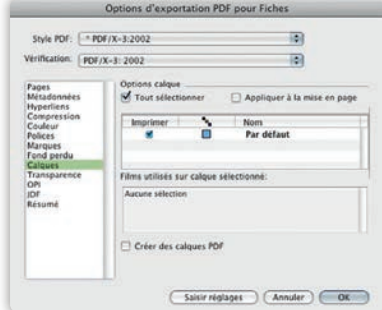
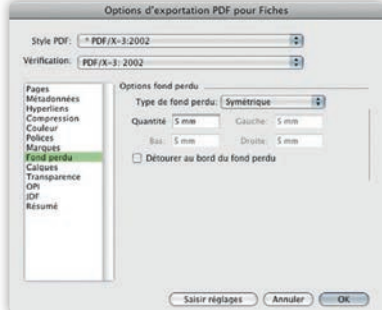
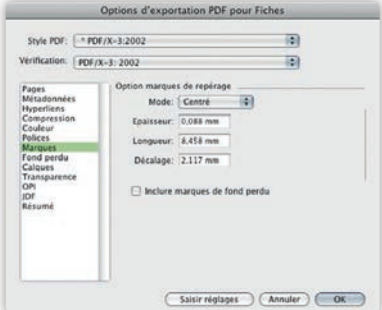
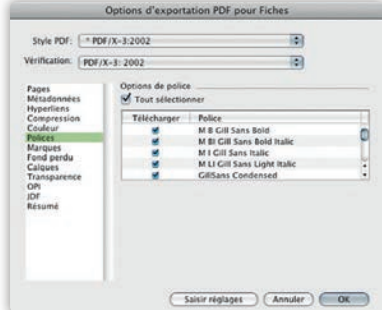
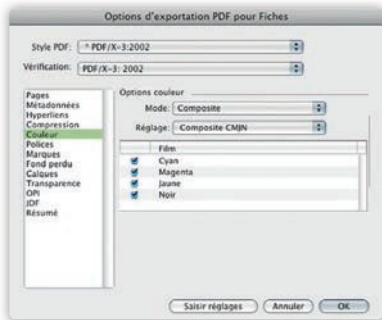
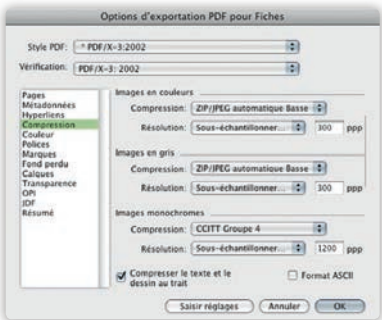
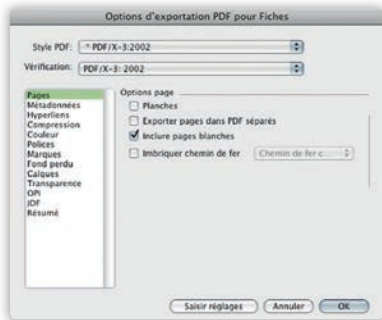


Pour éviter les oublis, faites un "rassembler les infos".

Vos noms de fichiers ne contiennent pas de caractères spéciaux ni de lettres accentuées.

Les fonds perdus soient de 5 mm tout autour de la page.

Le document soit centré dans la page avec des traits de coupe.



Vous pouvez nous transférer votre fichier par mail, si ce dernier n'est pas trop lourd, en revanche s'il dépasse les 4 Mo vous pouvez le déposer sur notre site FTP.

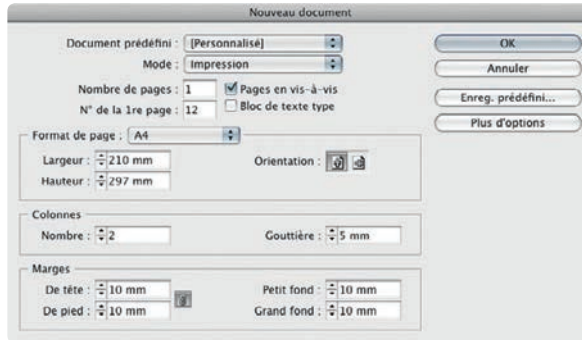
ftp://ftp.typoform.fr  
 Utilisateur : guest (minuscule)  
 Mot de passe : user (minuscule)



# Fichiers IN-DESIGN

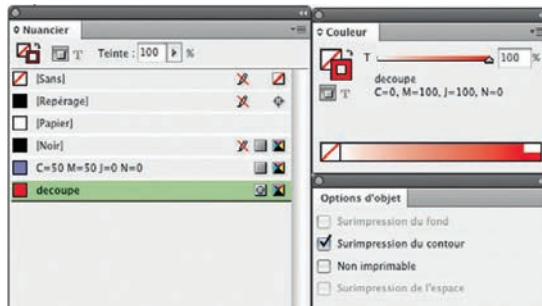
Lors de la création de votre document, sélectionnez le mode : impression.

Créez un document en page simple au format fini et non imposé.



Ne gardez que les nuances utilisées et vérifiez bien qu'elles soient en quadri.

Pour les formes de découpe, les déclarer en ton direct et gérer la surimpression.

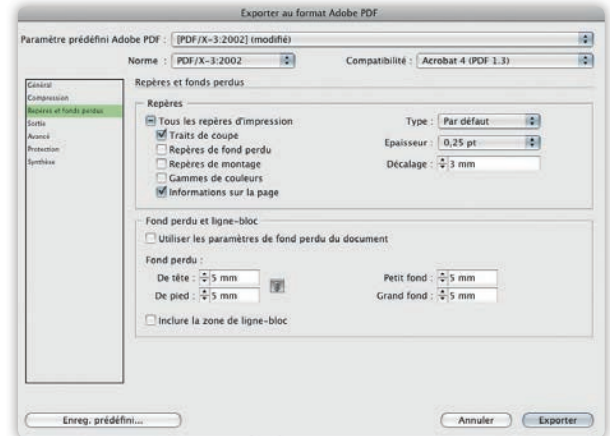
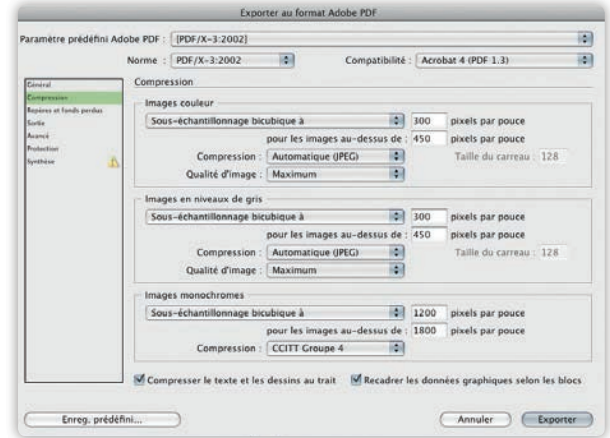
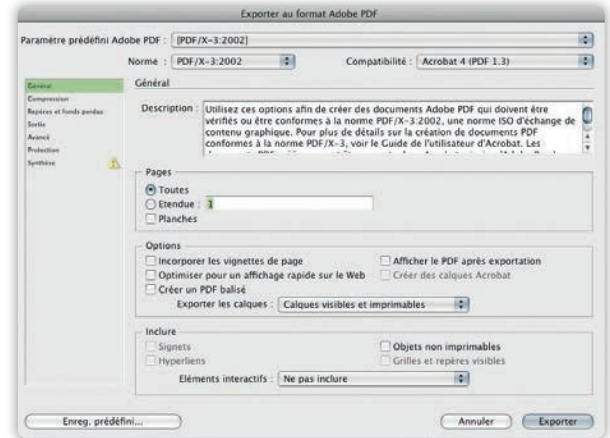


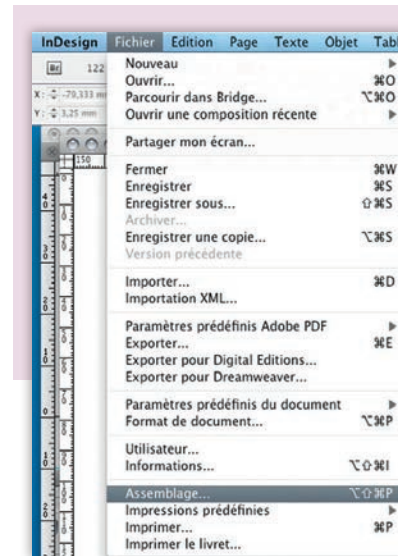
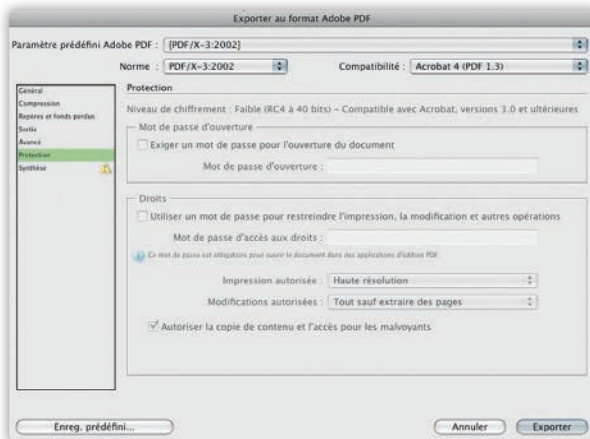
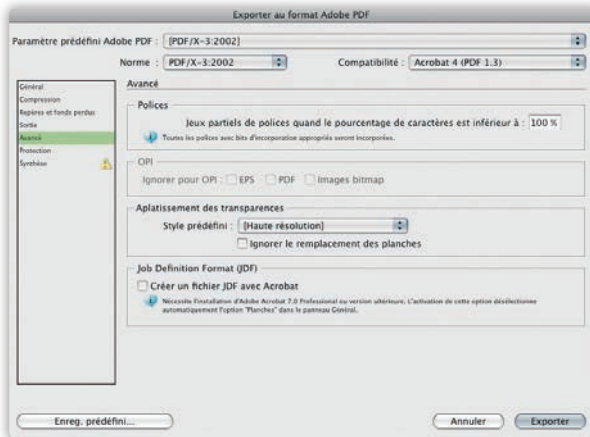
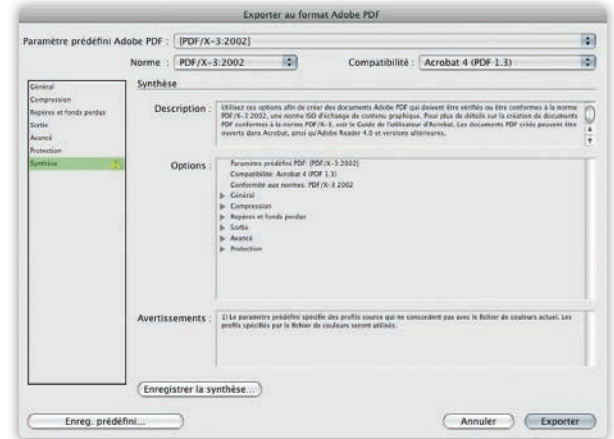
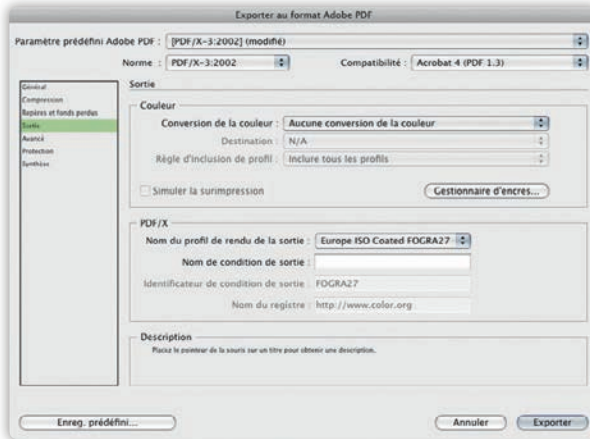
Vérifiez que toutes vos images photoshop soient bien déclarées en quadri, que le taux d'agrandissement soit de 150 % maxi et 50 % mini, que le taux d'encrage soit au maximum à 280 et qu'elles soient bien en haute définition (300 dpi minimum pour une quadri - 1200 dpi pour un trait)

Pour éviter les conflits de polices, faites une copie de votre document dans laquelle vous aurez vectorisé toutes les polices. S'il y a des corrections vous pourrez toujours revenir sur le fichier initial.

Veillez à bien nous fournir tous les imports et toutes les polices de caractères en cas de non vectorisation.

Si vous exportez un pdf :





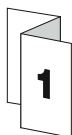
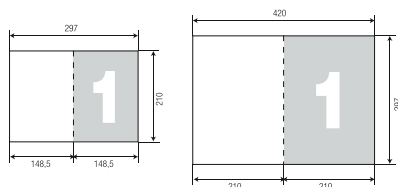
Si vous nous fournissez les fichiers natifs, utilisez la fonction "Assemblage" du menu fichier cela permet de ne rien omettre.

Pour faciliter votre demande de devis et vous aider à préparer vos fichiers, voici les principaux plis et modèles de dépliants.



## 2 volets

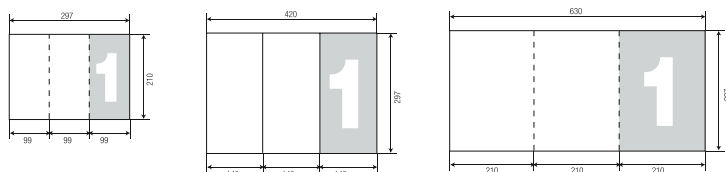
Dépliant 4 pages avec un pli central ou décalé. Format minimum plié : 105 x 150 mm (170 g).

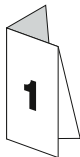


## Plis accordéon, 3 volets

Chaque volet est généralement de même dimension et le document est plié en "zigzag". Nous pouvons réaliser jusqu'à 6 plis accordéon.

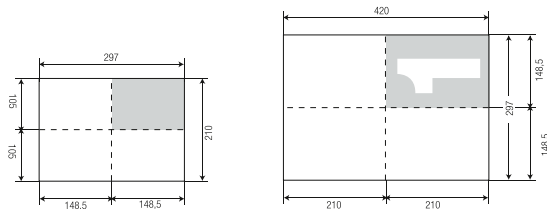
Ex. : dépliant A4 - 99 x 99 x 99 (idem au verso) pour un format fini de 99 mm de large.





## Plis croisés, 3 volets

Un pliage souvent utilisé pour plier des affiches en 4 afin d'en réduire la taille pour la distribution ou l'envoi. Soyez attentif au sens de chaque volet, pensez à réaliser une maquette. Ce type de pli est recommandé pour des documents imprimés sur des papiers de faible grammage. Il est possible de créer des décalages de plis pour des documents qui sortent de l'ordinaire.

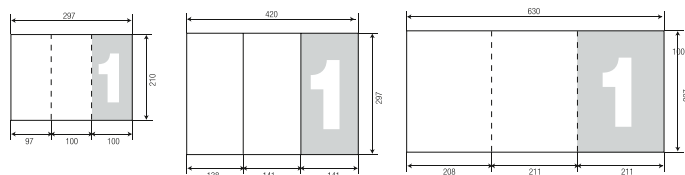


## Plis roulés, 3 volets

C'est un pliage très courant. Le plus souvent, il s'agit de 2 plis roulés, mais nous pouvons aussi réaliser des documents en 3 plis roulés parallèles.

Comme les volets sont "roulés" les uns dans les autres, il faut penser à réduire la largeur du ou des derniers volets d'au moins 2 mm à chaque fois.

*Ex. : dépliant A4 - 97 x 100 x 100 et inversement au verso 100 x 100 x 97 pour un format fini de 100 mm de large.*



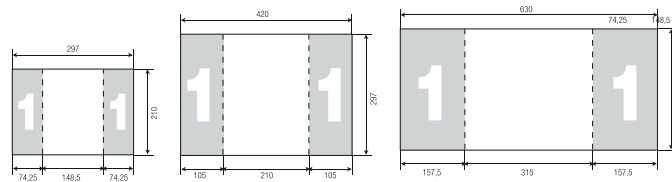




## Plis fenêtre, 3 volets

3 volets dont l'ouverture s'effectue comme les 2 battants d'une fenêtre. Montrez-vous vigilant avec les visuels et les textes à cheval sur les 2 rabats, ils peuvent ne pas être parfaitement raccord, malgré nos efforts. Une découpe originale sur l'un des volets (sur un fort grammage) peut permettre d'éviter de tronquer un logo ou un visuel placé à la jonction des 2 volets.

Ex. : dépliant A4 - 75 x 150 x 75 pour un format fini de 150 mm et un format ouvert de 300 mm.



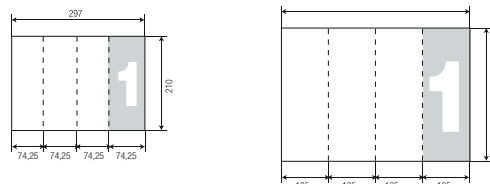
Il est recommandé pour ce type de pli de prévoir un traceur papier ou une épreuve cromalin afin de s'assurer de la bonne jonction entre les rabats, un simple fichier de validation ne permet pas de vérifier le bon placement.

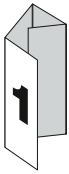


## Plis économiques, 4 volets

Il peut servir à «recasser» des documents en 2, pour les insérer dans une enveloppe (un routage par exemple). Tous les volets sont de même taille et les plis sont parallèles. Ce type de plis est recommandé sur des papiers dont le grammage est inférieur à 135g.

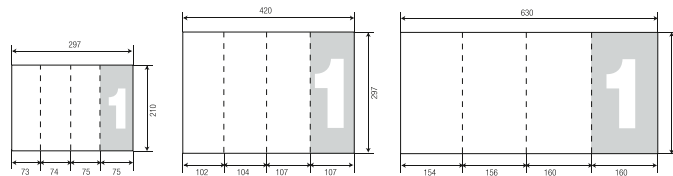
Ex. : dépliant A3 - 105 x 105 x 105 x 105 (idem au verso) pour un format fini de 105 mm de large





## Plis roulés, 4 volets

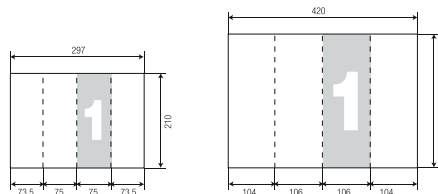
Pour vous aider, vous pouvez symboliser les plis par des filets pointillés placés au-delà des fonds perdus de manière à ce qu'ils n'apparaissent pas dans votre mise en page.



## Plis portefeuille, 4 volets

Les 2 volets intérieurs doivent être un peu plus courts pour faciliter la fermeture du document, il faut en tenir compte lors de la conception de votre fichier.

*Ex. : dépliant A3 - 104 x 106 x 106 x 104 (idem au verso) pour un format fini de 106 mm de large.*



Pour un document avec des plis complexes, nous vous recommandons de faire une maquette en blanc pour l'établissement du devis. Pour éviter un volume important de cartons de livraison et diminuer ainsi vos coûts de transports, nous préconisons le pliage de vos documents jusqu'à 170g. Au-delà, il peut être préférable de vous les fournir à plats, rainés (ex. les chemises à rabat).

Si vous avez le moindre doute, n'hésitez pas à nous contacter - merci